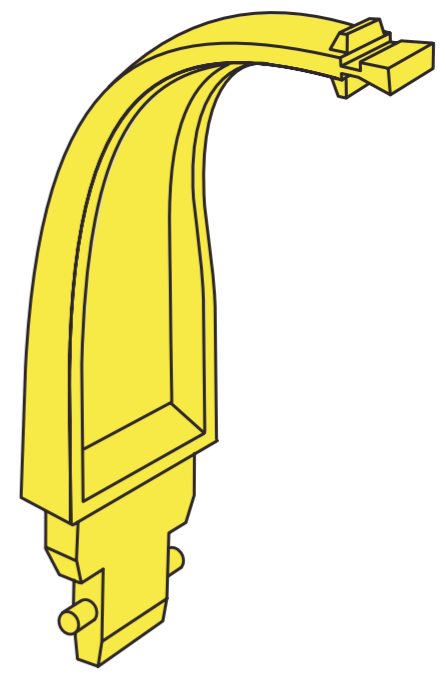


Patientenpositionierung mit Standard-Aufbiss für die perfekte Panoramaaufnahme

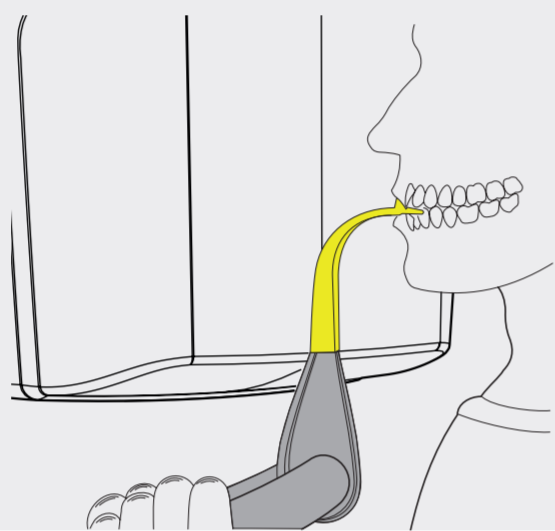


Vorbereitung: Brille, Piercings, Schmuck und herausnehmbaren Zahnersatz abnehmen, anschließend eine Röntgenschürze anlegen.

Hygieneschutz: Vor jeder Aufnahme ist der entsprechende Hygieneschutz anzubringen. Dieser muss unmittelbar nach der Verwendung entsorgt werden.

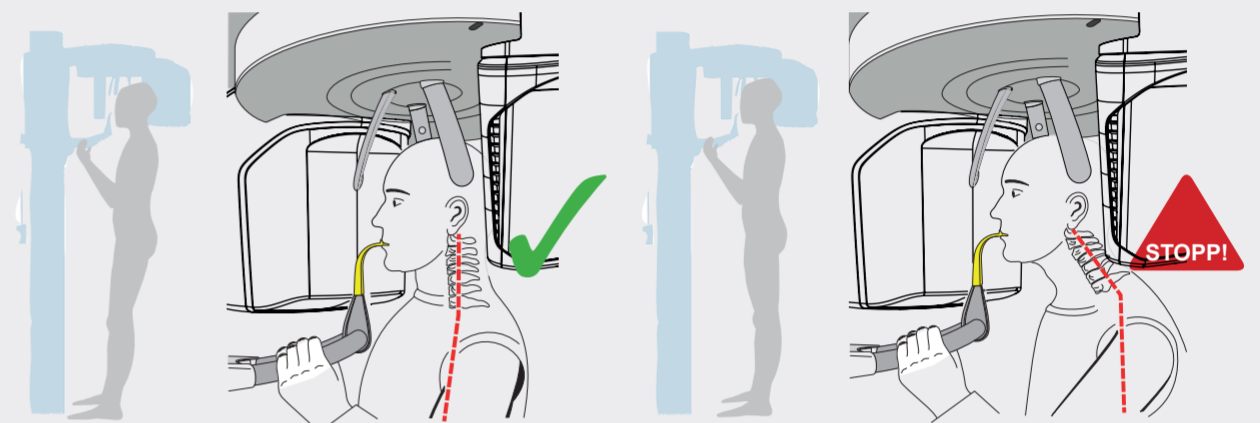
1 Frontzähne des Ober- und Unterkiefers

in der vorgesehenen Einkerbung des Aufbissstückes positionieren. So sind die Frontzähne genau in der scharfen Schicht positioniert. Bitten Sie den Patienten, sich mit beiden Händen an den Handgriffen fest zu halten.



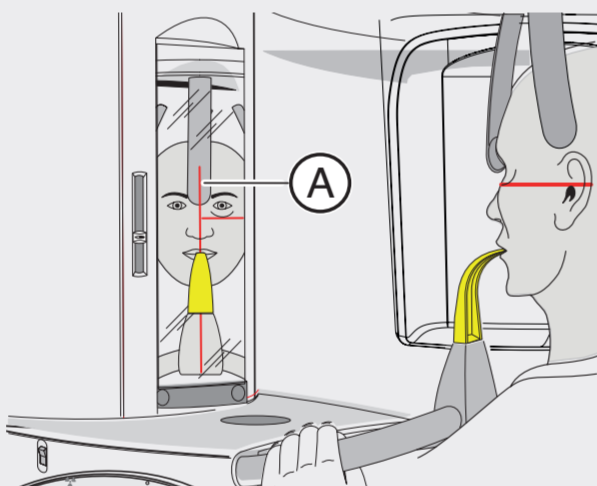
2 Richtiger Stand

Bitten Sie den Patienten einen 1/2 Schritt vorzutreten, um die Halswirbelsäule zu strecken. Durch das Strecken der Halswirbel werden auf dem Röntgenbild Aufhellungen im Frontzahnbereich vermieden.



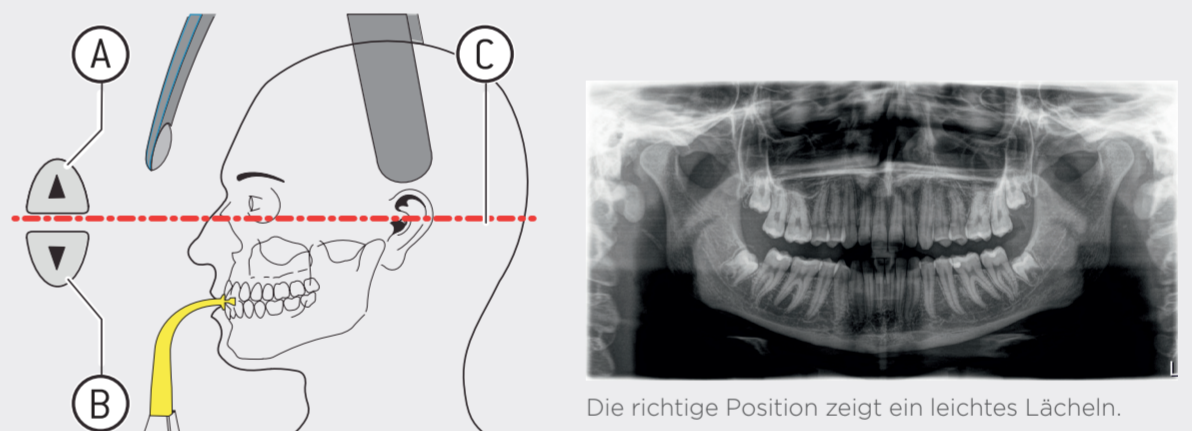
3 Kontrolle der sagittalen Mittelebene

Mit Hilfe des Lichtvisiers wird die Symmetrie gewährleistet. Richten Sie den Patienten (Nasenzwurzel) auf die zentrale Lichtlinie (A) (Mid-Sagittale) aus. Der schwenkbare Kontrollspiegel hilft bei der entsprechenden korrekten Positionierung.



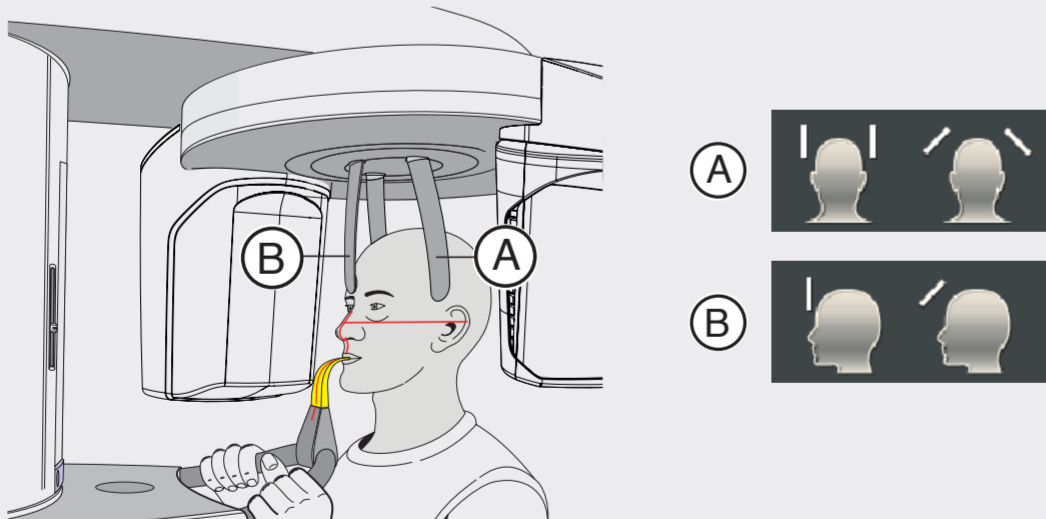
4 Kontrolle der Frankfurter Horizontale

Die FH (C) verläuft von dem linken unteren Orbitalrand zum oberen Rand des äußeren Gehörgangs (Porion). Kontrollieren Sie diese mit Hilfe des Lichtvisiers und korrigieren Sie gegebenenfalls die Kopfneigung des Patienten. Drücken Sie die Höhenverstelltasten, ggf. nach oben (A) oder nach unten (B).



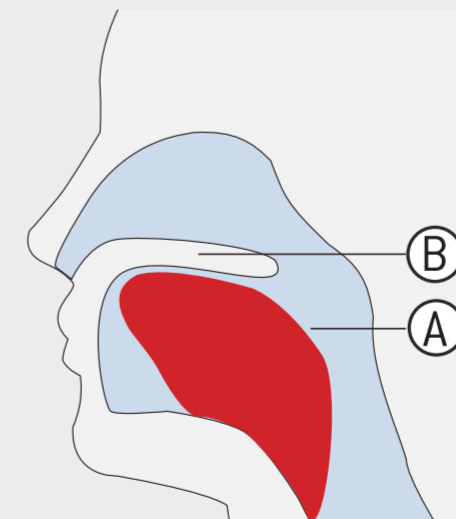
5 Kopf-Fixierung

Kontrollieren Sie erneut die sagittale Mittelebene. Schließen Sie bitte zuerst die Schläfenstützen (A) und fahren Sie anschließend die Stirnstütze (B) auf leichten Patientenkontakt.



6 Vor der Aufnahme

Weisen Sie den Patienten an auszuhatmen und die Zunge (A) an das Gaumendach (B) anzulegen und diese Position bis zum Ende der Aufnahme beizubehalten.

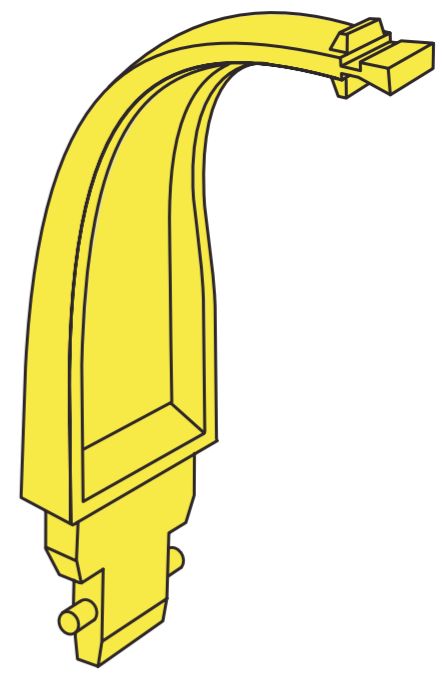


Für eine detailliertere Beschreibung lesen Sie die Gebrauchsanweisung.

Achtung: Starke Desinfektionsmittel können die Geräteoberfläche angreifen. Verwenden Sie daher nicht: Mittel mit den Wirkstoffen Phenol, Per-Essigsäure, Peroxid und andere Sauerstoff spaltende Mittel, Natrium-Hypochlorit und Jod abspaltende Mittel. Verwenden Sie ausschließlich von Dentsply Sirona zugelassene Reinigungs- und Pflegemittel. Mehr unter dentsplysirona.com/pflegemittel

2D X-ray with Orthophos

Patient positioning with standard bite block for the perfect panoramic image

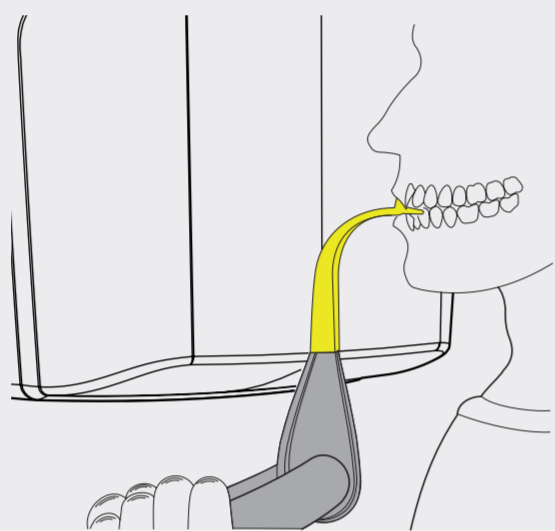


Preparation: Remove glasses, piercings, jewelry, and any removable dental prostheses, then put on an X-ray apron.

Hygiene protection: The appropriate hygiene protection is to be attached before each exposure. This must be disposed of immediately after use.

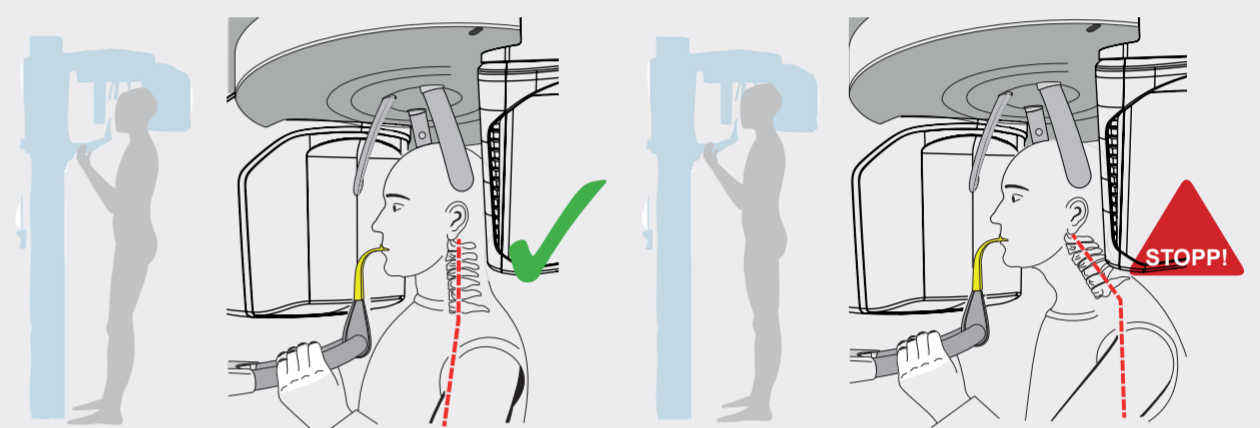
1 Front teeth of the upper and lower jaw

Position the front teeth of the upper and lower jaw in the marked notch of the bite block. The front teeth are then positioned exactly in the sharp slice. Ask the patient to hold the hand grips firmly with both hands. Then swivel the control mirror outwards.



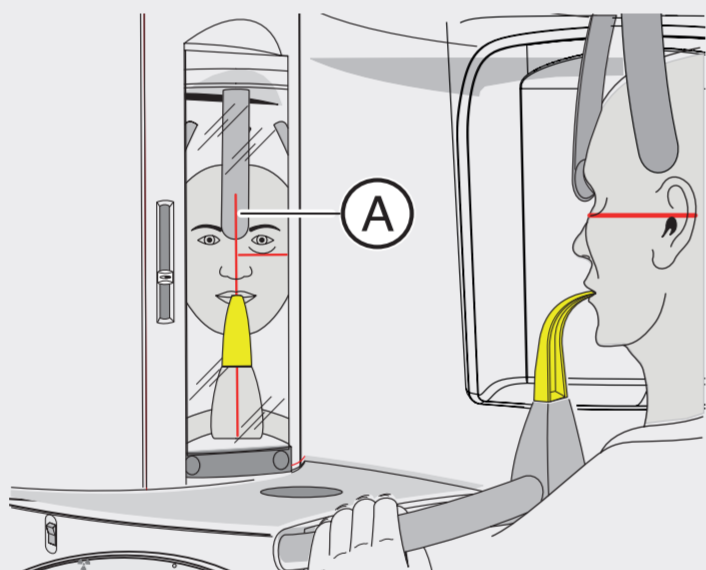
2 Correct standing position

Ask the patient to take a half step forward to extend the cervical spine. Extending the cervical vertebrae prevents lucencies on the front teeth in the X-ray image.



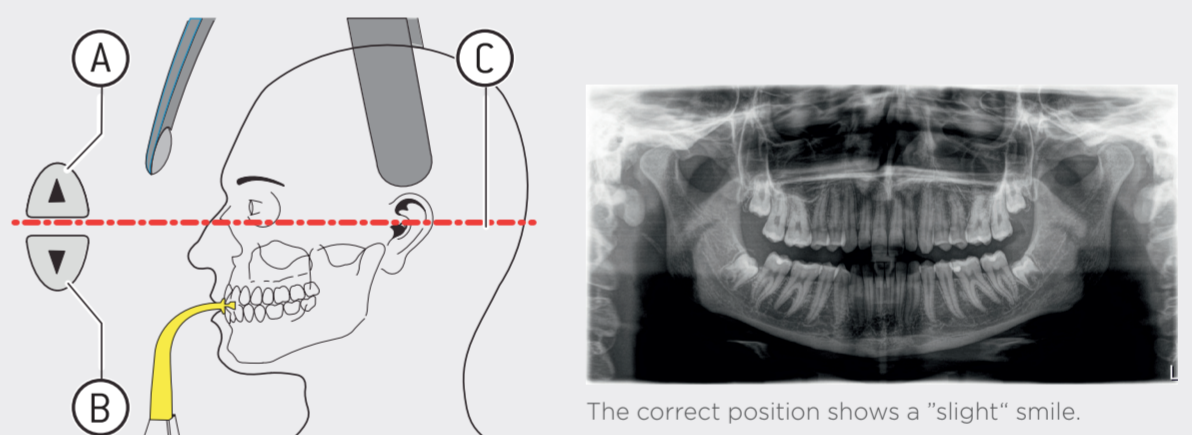
3 Checking the midsagittal plane

The light localizer is used to ensure symmetry. Align the patient (nasal root) with central light line (A) (midsagittal line).



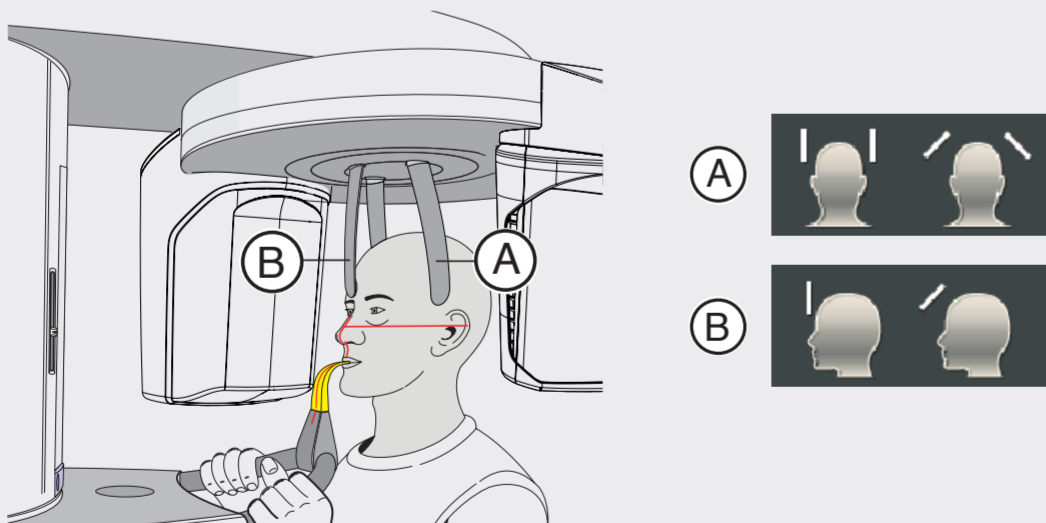
4 Checking the Frankfurt horizontal plane

The Frankfurt horizontal plane (C) runs from the left infraorbital margin to the upper margin of the external ear canal (porion). Correct the patient's head inclination as necessary. Press the height adjustment buttons if necessary, up (A) or down (B).



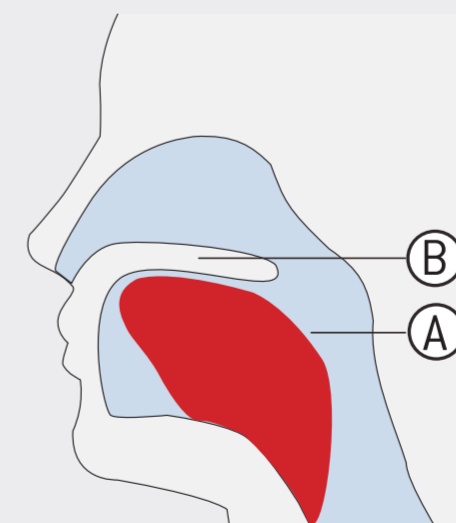
5 Head fixation

Check the midsagittal plane again. First close the temple supports (A) and then move the forehead support (B) until it just contacts the patient. Swivel the mirror back.



6 Before taking X-ray

Instruct the patient to place his tongue (A) against the roof of his mouth (B), and to hold this position until the end of the exposure.



Please read the instructions for use for a more detailed description.

Caution: Strong disinfectants can corrode the surface of the device. Therefore do not use substances containing phenol, peracetic acid, peroxide or other oxygen-splitting agents, sodium hypochlorite or iodine-splitting agents. Use only cleaning and disinfecting agents approved by Dentsply Sirona! You can find more information at dentsplysirona.com/careagents